

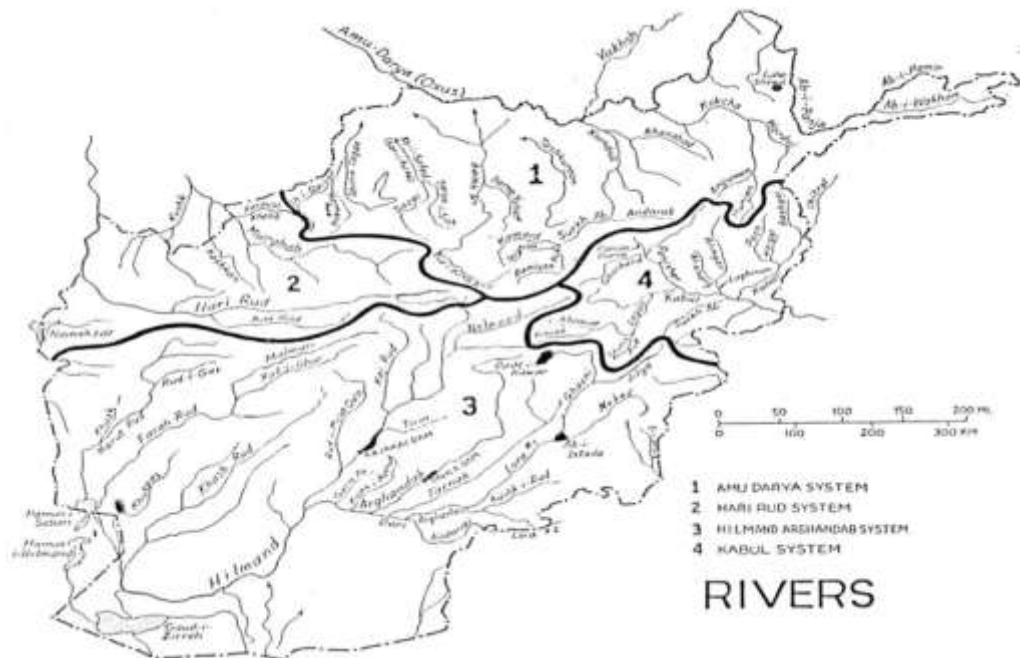
افغانستان — تاجکستان — پاکستان

دسرحدی اوبو ورکشاپ

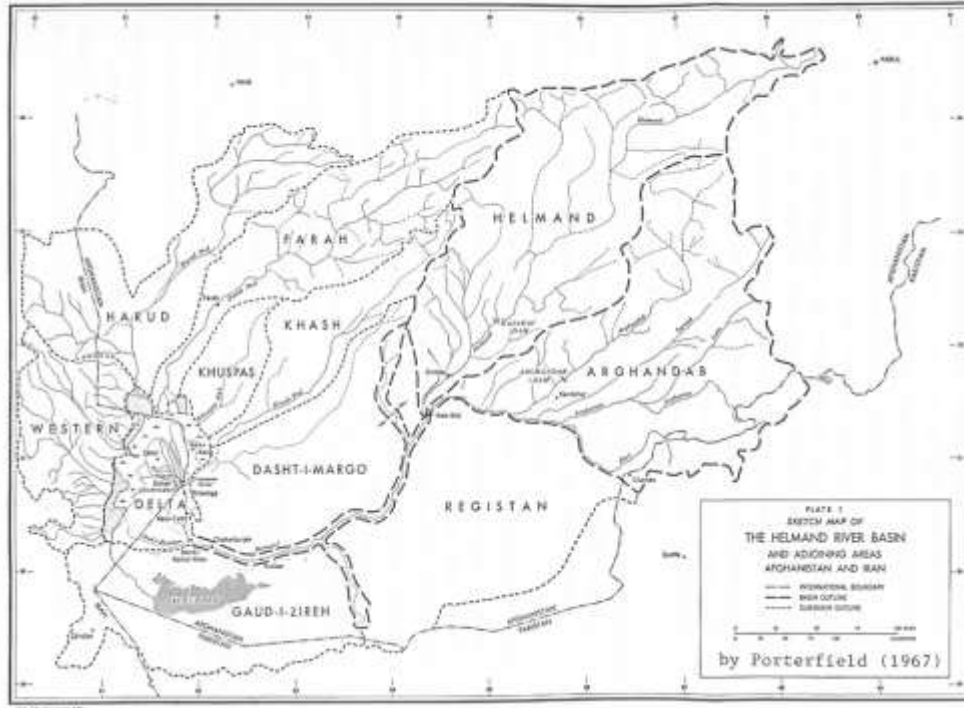
له لېرې واټن څخه د زده کړې څوارلسم مایپول

14. د هلمند سیند او د هریرود - مرغاب د اوبو برېښنا او اوبو لگول

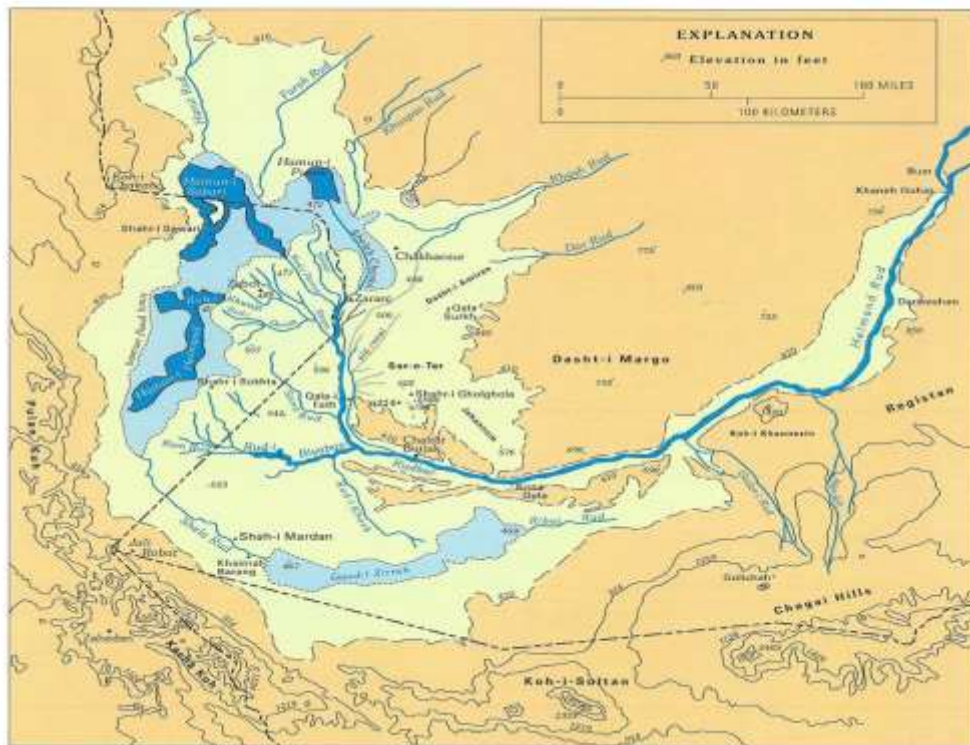
• د هلمند د سیند حوزه په افغانستان کې د ټولې ساحې 43 سلنه احتوا کوي.



۱۴، ۱ شکل: د افغانستان د اوبو په نقشه کې د هلمند د سیند حوزه په 3 شمارة کې او هریرود او مرغاب په 2 شمارة کې ښودل شوي دي .

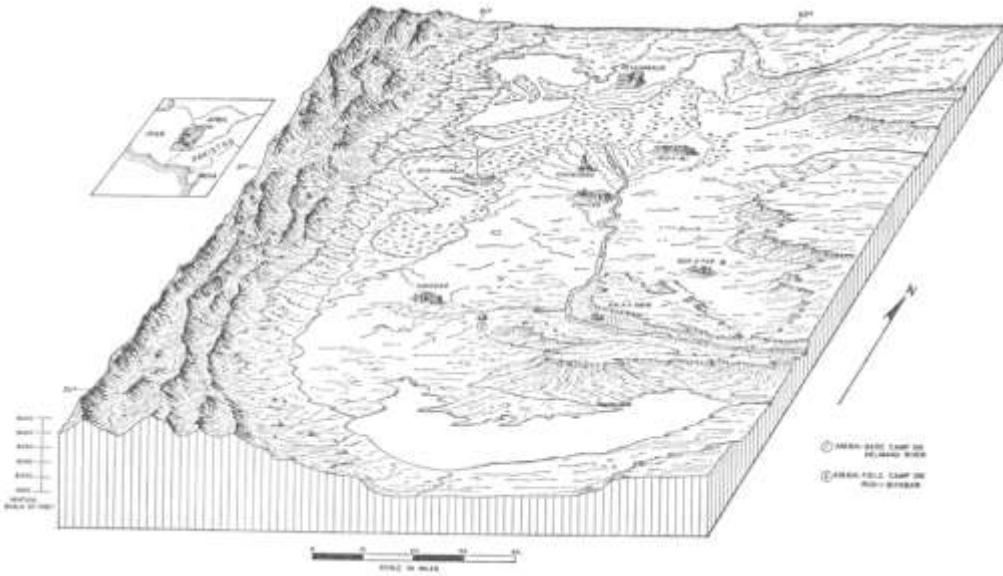


۲،۱۴ شکل: د هلمند د سیند د حوزې جزئیات .

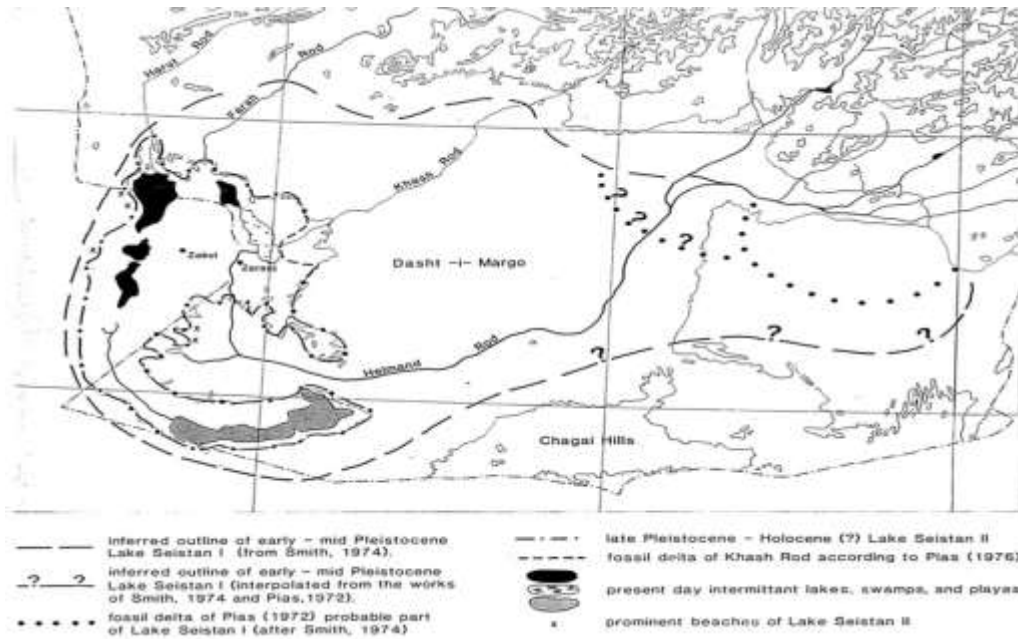


۳،۱۴ شکل: د افغانستان جنوب لویدیځه نقشه په هېواد کې دننه د هلمند د سیند دلتا چې په هغې کې د هلمند د سیند توپیدل نیښي. د هلمند د سیند د لوی حوزې په ژوره فرورفتگی او کودال کې چې اوږدوالی یې 300 کیلومترو ته رسېږي او په روښانه زیر رنگ ښودل شوي دي او د هامون په ژوره حوزه کې چې په روښانه ابې او تور ابې رنگ ښودل شوي دي

گودزره د سیمې له ټولو څخه کم لوړوالی لري یا له ټولو څخه ټیټه ساحه ده، چې په لاندې کال کې هغه اوبه چې له هامون څخه د افغانستان او ایران په پوله پروت دی، زیاتېږي، اخلې. نو دغه زیاتې شوې اوبه افغانستان ته راځي او په ټیټه گودزره کې تویېږي.



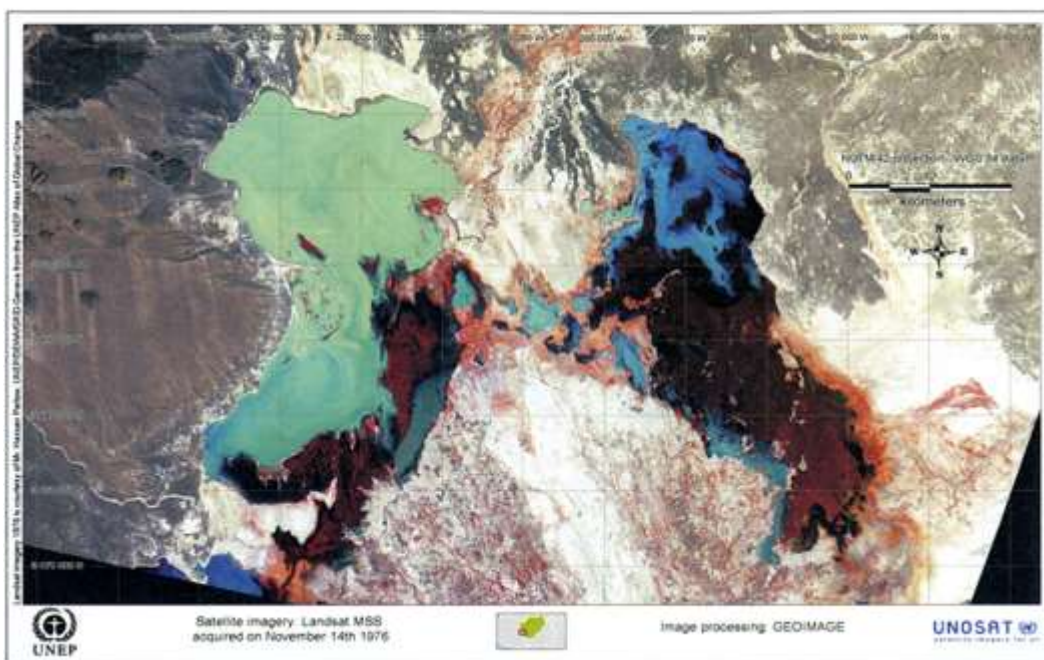
شکل: ۴، ۱۴ کارټوني منظره رسم شوې ده، چې په هغې کې د هلمند د سیند د ډلتا ساحه رسم شوې ده او په هغې کې ښودل شوې ده، چې څرنګه د اوبو جریان مخکې له دې چې گودزري په پراخه ژوره ساحه کې چې د اوبو د جریان په مخکې پرته ده، د ساعت د عقربې په مخالف سمت حرکت کوي.



شکل: 5.14 د سیستان د ټیټې سیمې نقشه ښيي چې د سیستان جهیل شاته تګ کوي. په داسې حال کې چې په زرګونو کلونو مخکې یې ساحه خورا زیاته پراخه وه، خورا زیات لوی جهیل واقعینانه نه دی، خو داسې ښکاري چې د سیستان دوم

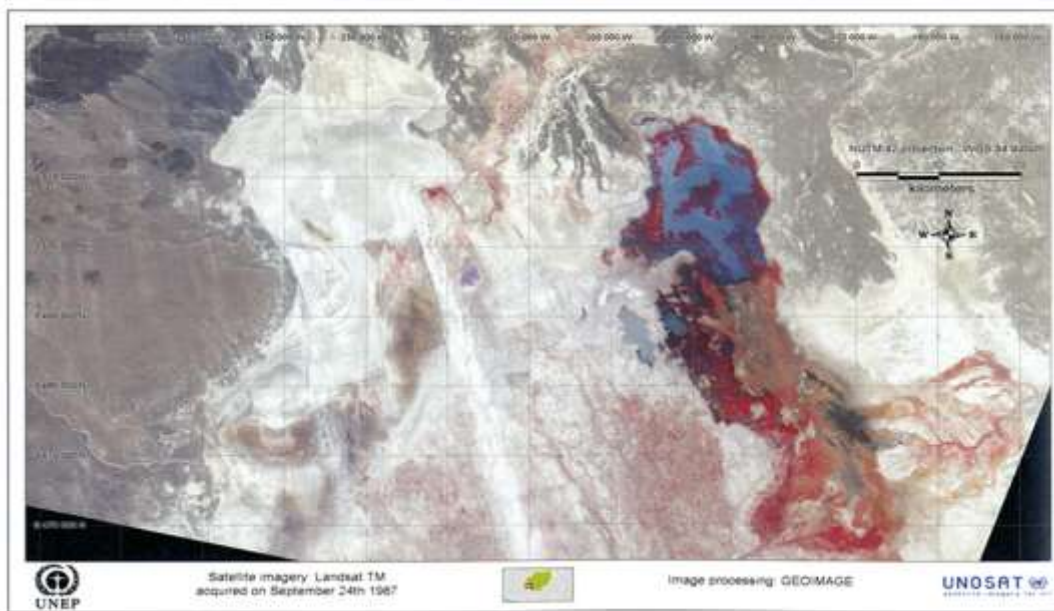
جهيل پليستوسين - هلوسن په ورستيوکي Late Pleistocene - Holocene کي رامنځته شوي دي. دغه خبره پوره واقعبيانه ده، ځکه چې په زرگونو کلونه مخکي ددې په شاوخوا لوی کلي يا بناړونه پراته وو.

► Satellite imagery of the Sistan basin, 1976



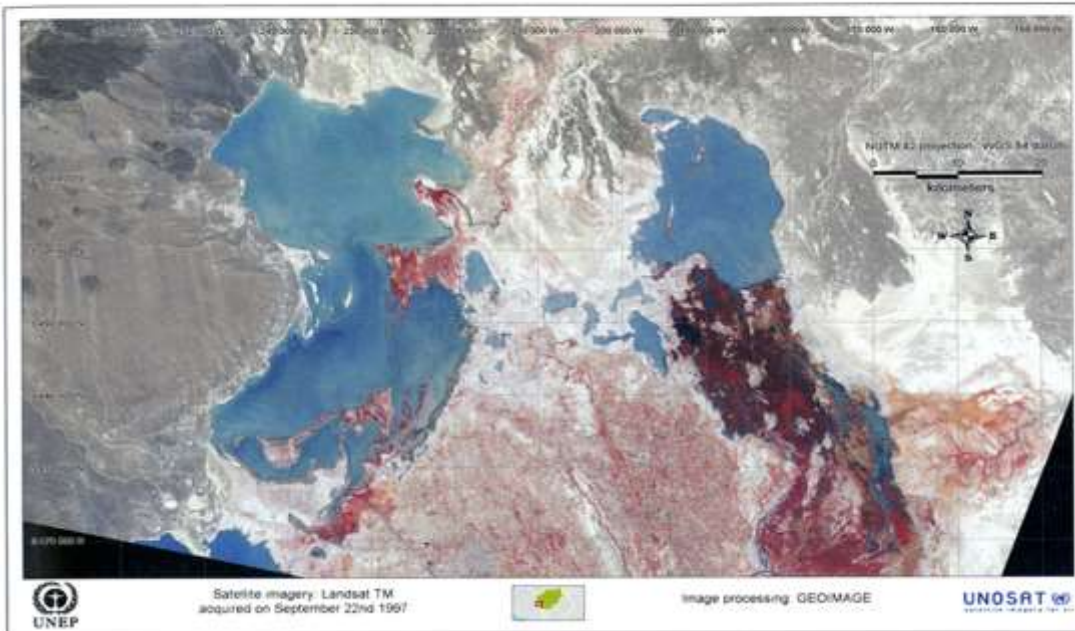
۶،۱۴ الف شکل : د ۱۹۷۶ ميلادي کال د سيستان د حوزې د سپوږمکي تصوير.

► Satellite imagery of the Sistan basin, 1987



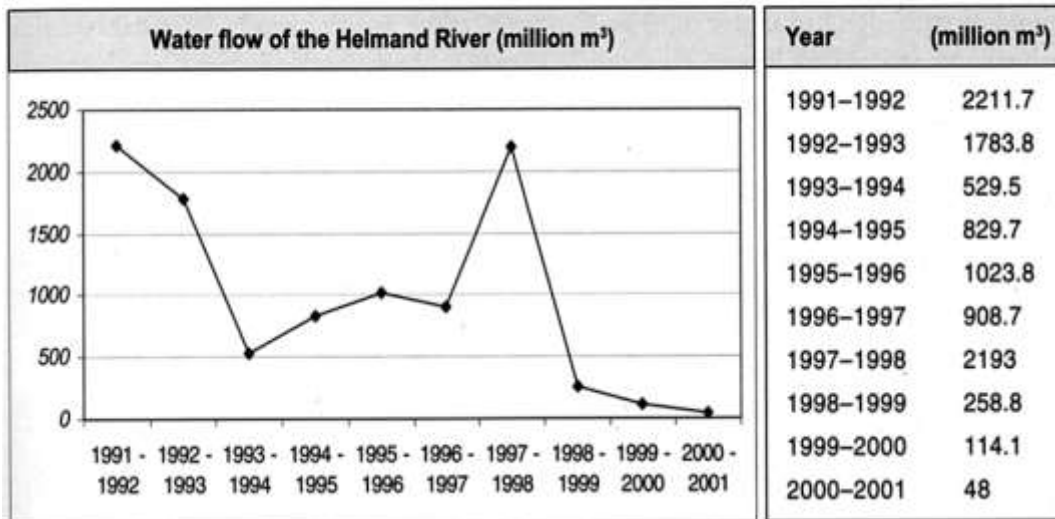
۶،۱۴ ب شکل : د ۱۹۸۷ ميلادي کال د سيستان د حوزې د سپوږمکي تصوير.

► Satellite imagery of the Sistan basin, 1998



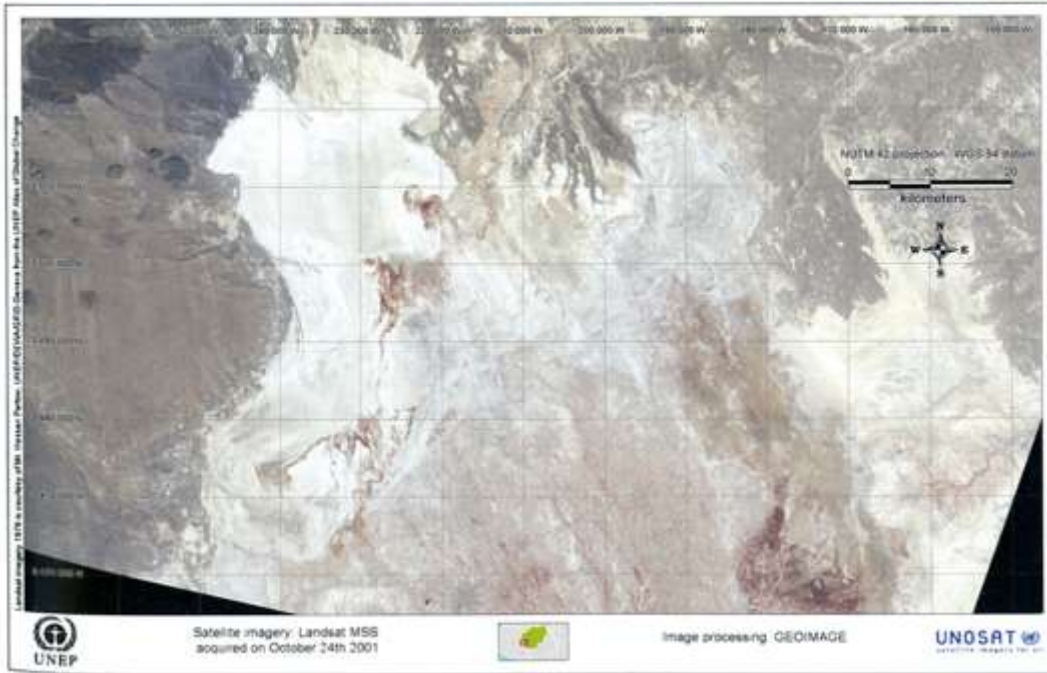
۶،۱۴ ج شکل : د ۱۹۹۸ میلادي کال د سیستان د حوزې د سپوږمکۍ تصویر.

► Water flow of the Helmand River, 1991-2001⁴⁸



۶،۱۴ د | شکل : ۱۹۹۸-۲۰۰۱ میلادي کال پورې د هلمند په سیند کې د اوبو جریان .

► Satellite imagery of the Sistan basin, 2001

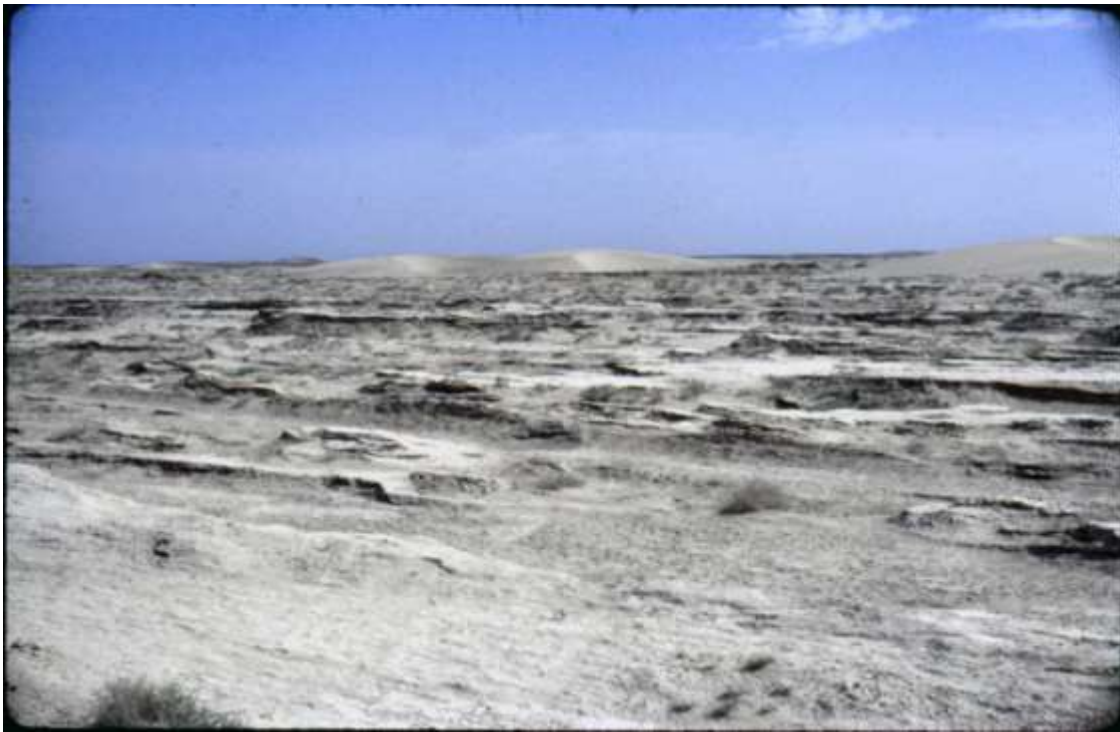


۱۴، ۶ د ۱۱ شکل : د 2001 میلادي کال د سیستان د حوزې د سپوږمکۍ تصویر.

- د هریرود - مرغاب د سیند حوزې ټول هیواد 18 سلنه ساحه احتواکوي.
- د هلمند سیند د اوبو جریان په منځني ډول په کال کې 9.3 میلیارد متره مکعبه یا 9.3 کپلومتر مکعب ته رسېږي، چې د ټول هېواد په منځني ډول اوبو د کلني جریان 11 سلنه کېږي.
- د هریرود - مرغاب سیند 3 میلیارد متره مکعبه (3 کپلومتره مکعبه) یا دهېواد د ټولو اوبو د جریان په کال کې 4 سلنه کېږي.
- د هلمند د سیند وروستنی برخه د 2001 میلادي کال په وچکالی کې په بشپړ ډول وچه شوې وه. په همدې ډول د هامون (موقتي جهیل) هم وچ شو او په پراخه پیمانه د خاورې او دورو منبع شوه، چې د جنوب او جنوب ختیځ په لور دهغه قوي بادونو پواسطه الوتلي او وړل کېدلې چې د پسرلي او اوږي په میاشتو کې چې 120 ورځني بادونو په نوم یادېږي الوزي.



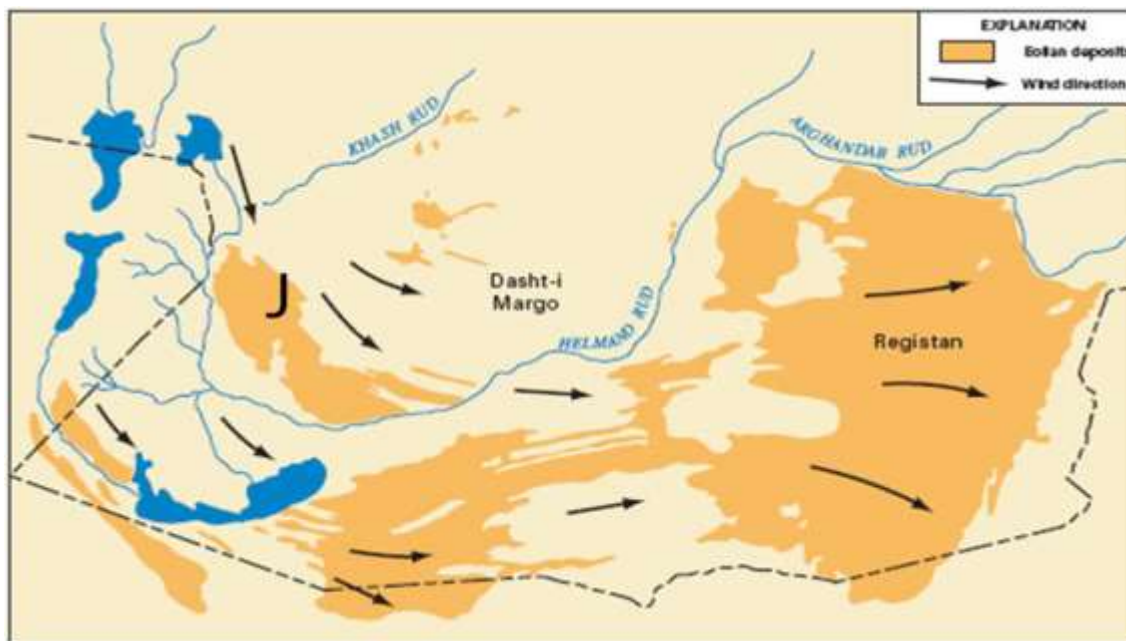
۷،۱۴ شکل : د جهنم غونډۍ *Jehanoom dnmes* د قوي بادونو په واسطه چې د 120 ورځني بادونه په نوم يادېږي او د هغه شگلنو رسوباتود اهتکال او فرسايش پواسطه چې د هلمند د سيند پواسطه راوړل شوي او د هلمند د سيند په دلتا کې ترسب او اچول شوي وو، جوړه شوي ده. د سيستان دويم جهيل هغومره لوړ وو لکه چې په بيک گراوند کې سيمه لوره ښکاري.



۸،۱۴ د شکل : 120 ورځني قوي بادونو پواسطه فرسايش ددې سبب شو، چې ترسبات اهتکال او ولېږدول شي.



۹،۱۴ شکل : د جهیل د ترسباتو فرسایش او اهتکال ددی سبب شو، چي د مارگو په دښته کي یانی د جهنم په دښته کي کاني او جغل (Desert of death Gravel) شاته پرپردي.



۱۰،۱۴: دسیستان په ژوره کي د بادونو پواسطه د شگو د بادبو نقشه، تیر د باد سمت ښيي، چي په غونډیو کي د شگو حرکت ښيي.



۱۴، ۱۱ شکل : د اوبو لگولو په واسطه مالگه د هلمند د سیند په وروستی برخه کې زیاتېږي او باطلاقونه او جبي *water logging* جوړېږي، ځکه چې اوبه نه وچېږي او د ځمکې له پاسنی طبقې څخه د لاندې طبقې خاوره غیر قابل نفوذ ده، چې اوبو ته اجازه نه ورکوي، چې ورڅخه تېرې شي.

- د هلمند د سیند اوبه د اوبو لگولو حیاتي منبع ده، چې په افغانستان کې د زیاتو لسيزو په تېره بیا په تېرو 50 کلونو کې ورڅخه گټه اخیستل کېږي.
- په منځني ډول په کال کې د هریرود د سیند د اوبو جریان 55 متره مکعبه په ثانیه کې اټکل شوی دی، خو د 1939 میلادي کال د پسرلي په سیلابي وخت کې یې اوبه تر 1090 متره مکعبه په ثانیه کې ورسېدې.
- د مرغاب د سیند منځنی کلنی اوبه 41 متره مکعبه په ثانیه کې اټکل شوی دی، خو د 1886 میلادي کال په سیلاب کې یې د اوبو اندازه 367 متره مکعبه په ثانیه کې اندازه شوې وه .
- د هلمند د سیند د پاسه عمده بندونه د کجکې بند دی، چې د غره په مخکې جوړ شوی دی، د دهلي بند دی، چې د ارغنداب په سیند باندې چې د هلمند د سیند مرستیال دی، جوړ شوی دی. نور بندونه په راتلونکې کې پلان شوي دي. دغه بندونه د هلمند د سیند په وروستی برخه کې چې له ایران سره پولې ته نږدې پلان شوي دي.
- د سلما بند د هریرود د سیند له پاسه له هرات څخه د هریرود د سیند په پاسنی برخې کې د هند د حکومت په مرسته د څو لسيزو په موده کې د کار لاندې دی، خو تر اوسه تکمیل شوی نه دی. دغه بند قسماً ځکه نه دی بشپړ شوی، چې طالب جنګیالي د نورو حکومتونو په لمسونه ورسره مخالفت کوي.

له لیرې واټن څخه د زده کړې څوارلسم مادیول پوښتنی (دلته کلیک وکړی)